



DR900X-1CH Plus | DR900X-2CH Plus Quick Start Guide



■ Model : DR900X-1CH Plus



■ Model : DR900X-2CH Plus

ENGLISH/РУССКИЙ

www.blackvue.com

BLACKVUE

DR900X-1CH Plus | DR900X-2CH Plus

For manuals, customer support and FAQs go to www.blackvue.com

Руководства, служба технической поддержки и часто задаваемые вопросы представлены на сайте www.blackvue.com

Important safety information

For user safety and to avoid property damage, read through this manual and follow these safety instructions to use the product correctly.

- Do not disassemble, repair, or modify the product yourself.
Doing so may cause fire, electric shock, or malfunction. For internal inspection and repair, contact the service center.
- Do not adjust the product while driving.
Doing so may cause an accident. Stop or park your car in a safe place before installing and setting up the product.
- Do not operate the product with wet hands.
Doing so may cause electric shock.
- If any foreign matter gets inside the product, detach the power cord immediately.
Contact the service center for repair.
- Do not cover the product with any material.
Doing so may cause external deformation of the product or fire. Use the product and peripherals in a well-ventilated location.
- If the product is used outside the optimal temperature range (-20°C - 70°C / -4°F - 158°F), performance can decline or malfunctions may occur.
- When entering or exiting a tunnel, when directly facing into bright sunlight, or when recording at night without lighting the quality of recorded video may deteriorate.
- If the product is damaged or the power supply is cut due to an accident, video may not be recorded.
- Do not remove the microSD card while the microSD card is saving or reading data.
- The data can be damaged or malfunctions may occur.

FCC Compliance Information

This equipment has been tested and found to comply with the limits for a Class B digital device, pursuant to Part 15 of the FCC Rules. These limits are designed to provide reasonable protections against harmful interference in a residential installation.

This equipment generates, uses and can radiate radio frequency energy and, if not installed and used in accordance with the instructions, may cause harmful interference to radio communications. However, there is no guarantee that interference will not occur in a particular installation.

If this equipment does cause harmful interference to radio or television reception which can be determined by turning the equipment off and on, the user is encouraged to try to correct the interference by one or more of the following measures.

- Reorient or relocate the receiving antenna.
- Increase the separation between the equipment and receiver.
- Connect the equipment into an outlet on a circuit different from that to which the receiver is connected.
- Consult the dealer or an experienced radio, TV technician for help.
- Only shielded interface cable should be used.

Finally, any changes or modifications to the equipment by the user not expressly approved by the grantee or manufacture could void the user's authority to operate such equipment.

This device complies with Part 15 of the FCC Rules. Operation is subject to the following two conditions:

- (1) This device may not cause harmful interference, and
- (2) This device must accept any interference received, including interference that may cause undesired operation of this device.

FCC ID: YCK-DR900XP

CAUTION

Any changes or modifications in construction of this device which are not expressly approved by the party responsible for compliance could void the user's authority to operate the equipment.

There is a risk of explosion if the battery is replaced by an incorrect type.
Dispose of used batteries according to the instructions.

CE WARNING

- Changes and modifications not expressly approved by the party responsible for compliance could void the user's authority to operate the equipment.
- It is desirable that it be installed and operated with at least 20cm or more between the radiator and a person's body (excluding extremities: hand, wrists, feet, and ankles).

Disposal of your BlackVue dashcam



1. All electrical and electronic products should be disposed of separately from the municipal waste stream via designated collection facilities appointed by the government or the local authorities. Contact local authorities to learn about disposal and recycling options available in your area.
2. The correct disposal of your BlackVue dashcam will help prevent potential negative consequences for the environment and human health.
3. For more detailed information about disposal of your BlackVue dashcam, please contact your city office, waste disposal service or the shop where you purchased the product.

ICC Compliance

This Class [B] digital apparatus complies with Canadian ICES-003.

This radio transmitter has been approved by Industry Canada to operate with the antenna types listed below with the maximum permissible gain and required antenna impedance for each antenna type indicated. Antenna types not included in this list, having a gain greater than the maximum gain indicated for that type, are strictly prohibited for use with this device.

- IC Warning

This device complies with Industry Canada licence-exempt RSS standard(s).

Operation is subject to the following two conditions:

- (1) this device may not cause interference, and
- (2) this device must accept any interference, including interference that may cause undesired operation of the device.

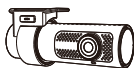
Le présent appareil est conforme aux CNR d'Industrie Canada applicable aux appareils radio exempts de licence.

L'exploitation est autorisée aux deux conditions suivantes:

- (1) l'appareil ne doit pas produire de brouillage, et
- (2) l'utilisateur de l'appareil doit accepter tout brouillage radioélectrique subi, même si le brouillage est susceptible d'en compromettre le fonctionnement.

In the box

Check the box for each of the following items before installing the BlackVue dashcam.



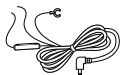
Front camera



Rear camera
(DR900X-2CH Plus only)



Cigarette lighter
power cable



Hardwiring power
cable



microSD card



microSD card reader



Double-sided tape
for the front camera
mounting bracket



Double-sided tape
for the rear camera
mounting bracket
(DR900X-2CH Plus only)



Quick start guide



Rear camera
connection cable
(DR900X-2CH Plus only)



Pry tool



1CH: Cable clips (5 EA)
2CH: Cable clips (8 EA)

Need help?

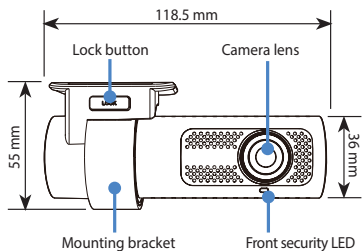
Download the manual (including FAQs) and the latest firmware from www.blackvue.com

Or contact a Customer Support expert at cs@pittasoft.com

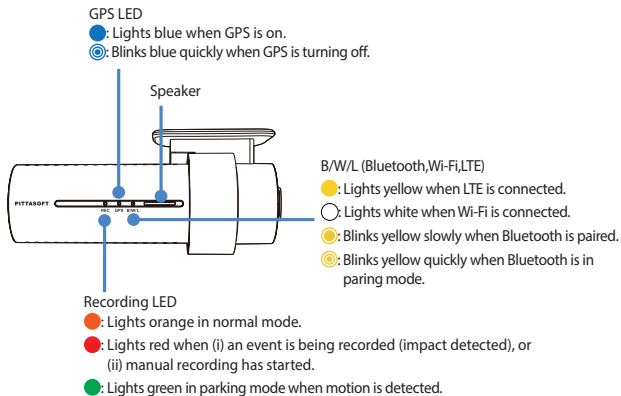
➤ At a glance

The following diagrams explain each part of the BlackVue dashcam.

□ Front camera

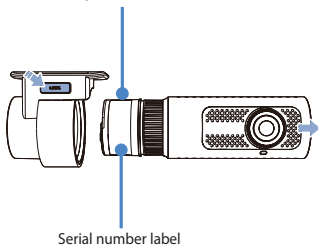


- : Lights on during (i) normal mode, (ii) an event is being recorded (impact detected), (iii) manual recording has started, or (iv) motion is detected in parking mode.
- : Blinks slowly during parking mode motion detection standby.



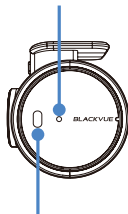
Connectivity details label:

- Default Wi-Fi SSID
- Default Wi-Fi password
- Cloud code
- QR code



Proximity Sensor LED

●: Lights when proximity sensor is triggered.

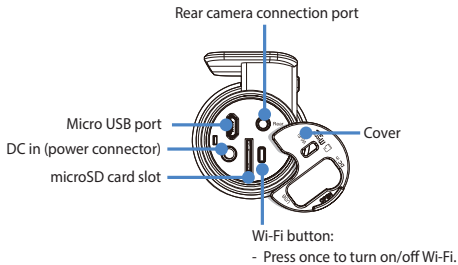


Proximity Sensor:

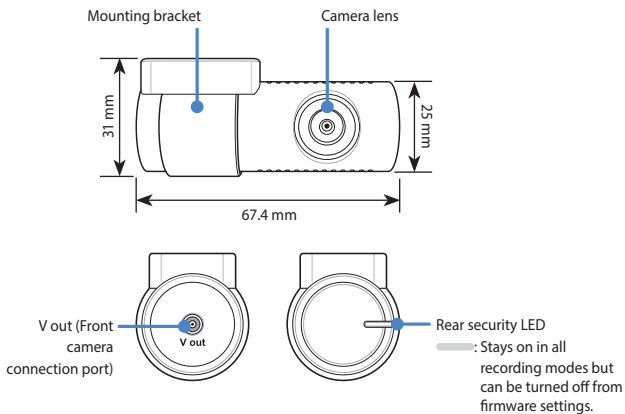
Touch or wave a finger within 20mm of the sensor to trigger a customizable function.

Available options:

- Turn on/off audio recording (default)
- Manual recording trigger
- Off



□ Rear camera (DR900X-2CH Plus only)

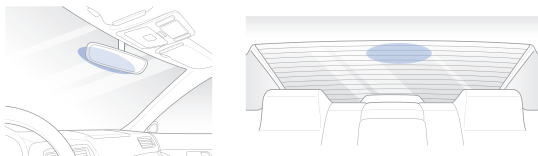


Note

- For DR900X-1CH Plus user, the BlackVue rear camera is an optional accessory.

STEP 1 Install and power up

Install the front camera behind the rear view mirror. Install the rear camera at the top of the back windshield. Remove any foreign matter and clean and dry the windshield before installation.



Note

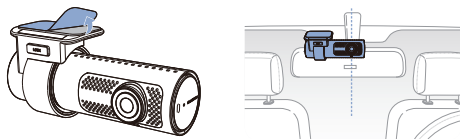
- For DR900X-1CH Plus user, the BlackVue rear camera is an optional accessory.
- Make sure to peel the protective film off the front and rear camera. The cameras could be damaged from overheating if the protective film is not removed.

Warning

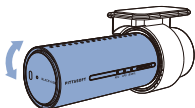
- Do not install the product in a location where it can obstruct the driver's field of vision.
- A** Turn off the engine. Open the cover of the microSD card slot, gently push the card into the slot until it locks into place and close the cover.



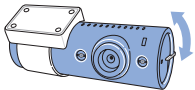
- B** Peel off the protective film from the double-sided tape and attach the front camera to the windshield behind the rear-view mirror.



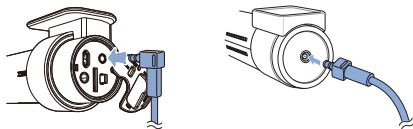
- C** Adjust the angle of the lens by rotating the body of the front camera. We recommend pointing the lens slightly downwards ($\approx 10^\circ$ below horizontal), so as to record video with a 6:4 road to background ratio.



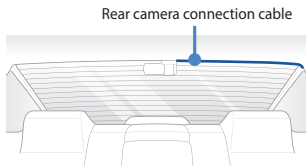
- D** Peel off the protective film from the double-sided tape and attach the rear camera to the rear windshield. Adjust the angle of the lens by rotating the body of the rear camera.



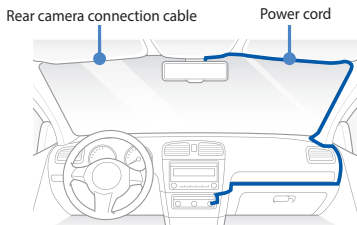
- E** Connect the front camera ('Rear' port) and the rear camera ('V out') using the rear camera connection cable.



- F Use the pry tool to lift the edges of the rubber window sealing and molding and tuck in the rear camera connection cable.



- G Connectivity Module (Optional): Connect the connectivity module to the front camera and attach it to the edge of the window. Use the pry tool to tuck in the cable.
- H Plug the cigarette lighter power cable into the cigarette lighter socket and the front camera. Skip to L for Hardwiring Power Cable setup.
- I Use the pry tool to lift the edges of the windshield trim/molding and tuck in the power cord.

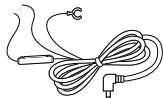


- J Turn on the engine. The BlackVue dashcam will power up and start recording. Video files are stored on the microSD card.

- K** Turn off the engine. The dashcam will automatically stop recording and power down. To record in parking mode while the engine is off please connect the Hardwiring Power Cable (included in the box) or install a **Power Magic Battery Pack** (sold separately). A **Hardwiring Power Cable** uses the automotive battery to power your dashcam when the engine is off. A low voltage power cut-off function and a parking mode timer to protect the automotive battery from discharge is installed in the device. Settings can be changed in the BlackVue App or Viewer.
- L** Locate the fuse box to connect the hardwiring power cable.

 **Note**

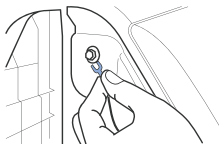
- Location of the fuse box differ by manufacturer or model. For details, refer to the vehicle owner's manual.
- L-1** After removing fuse panel cover, find a fuse that powers on when engine is turned on(ex.cigarette lighter socket, audio, etc) and another fuse that remains powered on after the engine is turned off (ex.hazard light, interior light). Connect the ACC+ cable to a fuse that powers on after engine start, and BATT+ cable to a fuse that remains powered on after engine is turned off.



 **Note**

- To use battery saver feature, connect the BATT+ cable to the hazard light fuse. Functions of fuse differ by manufacturer or model. For details refer to the vehicle owner's manual.

- L-2** Connect the GND cable to metal ground bolt.



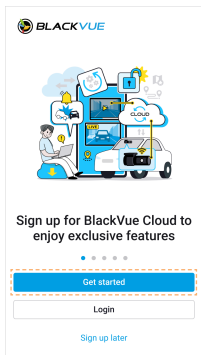
- M** Connect the power cable to the DC in terminal of the front camera. BlackVue will power up and start recording. Video files are stored on the microSD card.

 **Note**

- When you run the dashcam for the first time the firmware is automatically loaded onto the microSD card. After the firmware has been loaded onto the microSD card you can customize settings using BlackVue Viewer on a computer.

STEP 2 Playback**□** Playing video files on your smartphone (Android/iOS)

- (A)** Search for the BlackVue app in the Google Play Store or Apple App Store and install it on your smartphone.
- (B)** Create an account
- Select **Login** if you have an account, otherwise tap **Get started** to create an account. If you want to sign up later, press **Sign up later**.
 - During sign up, you will receive an e-mail with a confirmation code. Enter the confirmation code to finish creating your account.
 - Tap **Yes** to enable push notifications (this setting can be adjusted at any time later).
 - Once sign-up process is done, you will be automatically logged into your account. If you want to connect to BlackVue Cloud with your account, skip to **STEP 4** **Connect to BlackVue Cloud**.



X Sign up

OR

First name

Last name

Email

Create a password

8 characters with a mix of letters, numbers and symbols.

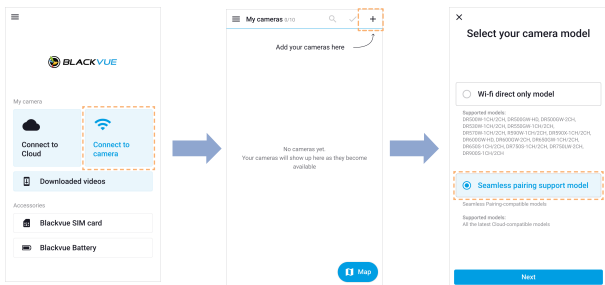
Already have an account?
[Log in](#)

Keep me posted on the latest BlackVue news, product features and software updates.

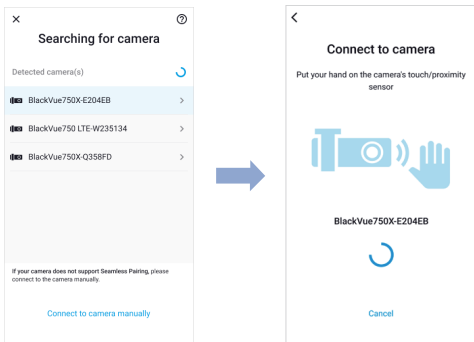
I agree to the [Terms of Service](#), [Privacy Policy](#), [Information We Collect](#) and [Why and Terms of Location-Based Service Use](#).

③ Add BlackVue dashcam to camera list via Seamless pairing.

- (i) Select **Connect to camera** in the main page.
- (ii) Make sure smartphone's Bluetooth is turned on and press +.
- (iii) Select **Seamless pairing support model**.



- (iv) Choose your BlackVue dashcam from the detected camera list.
- (v) Put your hand on the camera's touch/proximity sensor to complete Seamless pairing.

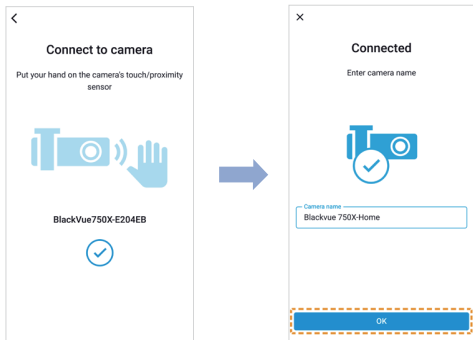


If you want to add BlackVue dashcam to camera list manually using credentials, Please skip to **D**.

**Note**

- Bluetooth lets you connect your smartphone to your dashcam within a range of 10m.
- Dashcam SSID is printed in connectivity details label attached on your dashcam or inside the product box.

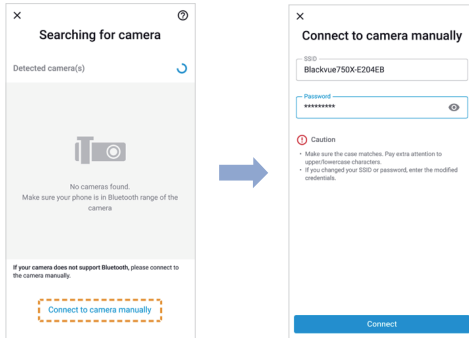
(vi) Customize your camera name and press **OK**.



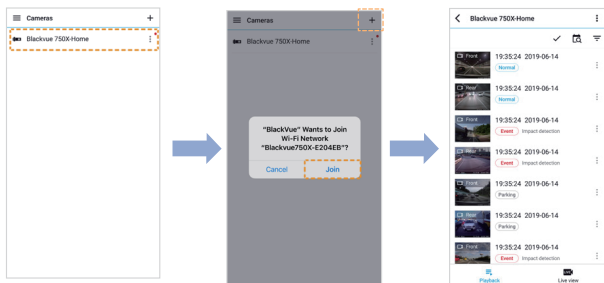
(vii) BlackVue dashcam is now added to the camera list.

④ Add BlackVue dashcam to camera list manually

- (i) If you want to connect to camera manually, press **connect to camera manually** in the searching for camera page.
- (ii) Enter credentials (Printed in connectivity details label attached on your dashcam or inside the product box).

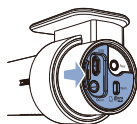


- E** Connect to BlackVue dashcam using Wi-Fi
- Click your camera name to connect your camera and smartphone using Wi-Fi.
 - Select the video that you want to play from the video list.



❑ **Playing video files on your computer (Windows/macOS)**

- Ⓐ Remove the microSD card from the dashcam.

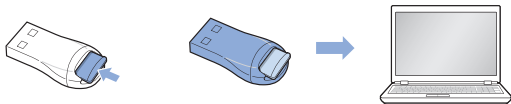


Open side cover



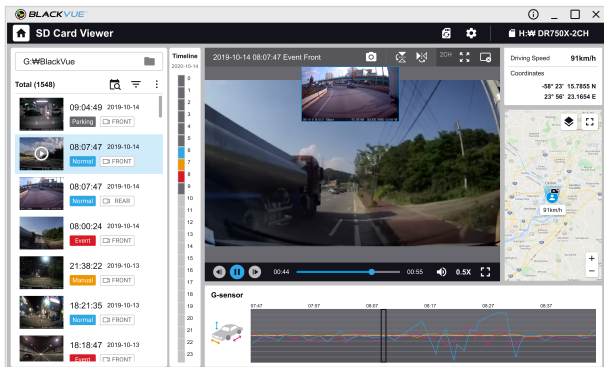
To remove

- Ⓑ Insert the card into the microSD card reader and connect it to a computer.



- Ⓒ Download BlackVue Viewer program from www.blackvue.com > **Support** > **Downloads** and install it on your computer.

- ④ Run BlackVue Viewer. To play, select a video and click on the play button or double click the selected video.



Windows/macOS Viewer

Note

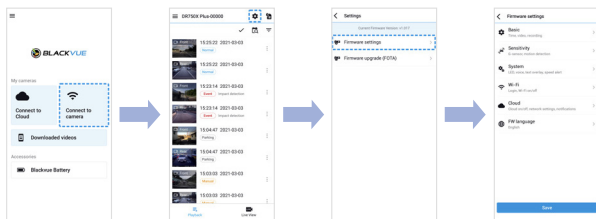
- The playback of 4K UHD resolution depends on your computer's hardware and software. Older computers may not support 4K UHD. If you encounter issues please check your computer's video playback capabilities.
- All images shown are for illustration purpose only. Actual program may differ from images shown.

STEP 3 Changing dashcam's time zone, Wi-Fi password and other settings.

The dashcam's time zone is initially set to (GMT-11). To display the correct time please select your time zone.

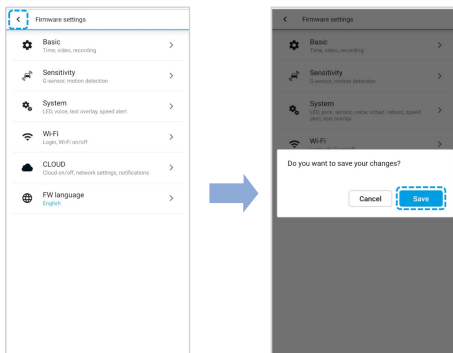
□ Using your smartphone (Android/iOS)

- (A) "Pair" your smartphone with the BlackVue dashcam via direct Wi-Fi (for details see STEP 2 'Playing video files on your smartphone').
- (B) Open the BlackVue app and select **WI-FI**.
- (C) Tap the  button to access the Firmware settings menu.



- (D) (i) Select **Firmware settings > Basic > Time**.
- (ii) Select your time zone to auto-sync with GPS time or you can set the time and date manually after enabling **Manual time setting**.

- E** Go back to the Firmware settings menu and configure other desired settings. Settings that can be changed include Wi-Fi SSID & password, image quality, sensitivity settings, voice recording on/off, speed unit (km/h, MPH, off), LEDs on/off, voice guidance volume, Cloud settings etc. Once settings are configured, tap **<** and tap **Save**.



❑ Changing the dashcam's time zone and other firmware settings on your computer (Windows/macOS)

Run BlackVue Viewer program after connecting dashcam's microSD card to your computer. Click on the ⚙️ button to open the BlackVue settings panel.



Settings that can be changed include Wi-Fi SSID & password, image quality, sensitivity settings, voice recording on/off, speed unit (km/h, MPH, off), LEDs on/off, voice guidance volume, Cloud settings etc.

For more information about changing the settings in BlackVue Viewer, please download the manual from www.blackvue.com > **Support** > **Downloads**.

STEP 4 Connect to BLACKVUE CLOUD (Optional)

If you don't have a mobile Wi-Fi hotspot, Blackvue connectivity module or if you don't want to use the BLACKVUE CLOUD service, you can skip this step.

If you have a mobile Wi-Fi hotspot (also known as a portable Wi-Fi router), BlackVue connectivity module (CM100LTE), a car-embedded wireless internet network or a Wi-Fi network near your car, you can use the BlackVue app to connect to BLACKVUE CLOUD and see in real-time where your car is and the dashcam's live video feed.

For more information about using the BlackVue app, please download the Cloud Manual from www.blackvue.com > **Support** > **Downloads**.

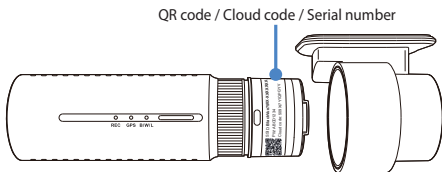
A Log in to your account

- (i) In the launch page, select **Login** and enter your e-mail and password. If you do not have an account, refer to **STEP 2 Playback** to create an account.

B Register your dashcam with your account

- (i) Go to **Connect to Cloud** > + > **Seamless pairing support model**.
- (ii) Select your camera from the detected camera list. Tap the proximity sensor of the dashcam. Alternatively, you can use one of the following methods to add your camera.

QR Code: Press **Add camera manually** and line up the QR Code on your smartphone's screen.

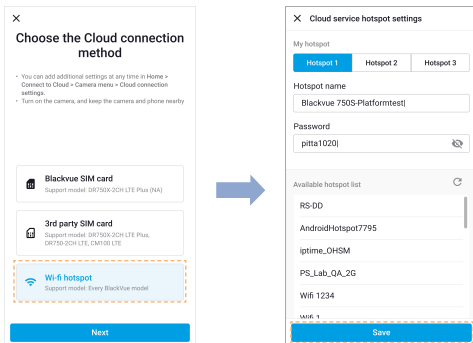


or

Input QR code manually: Enter your camera's Serial number and Cloud code and press **Add camera**.

C Connect your BlackVue dashcam to a Wi-Fi hotspot for Cloud connectivity

- (i) Make sure your BlackVue dashcam and mobile Wi-Fi hotspot are on.
- (ii) After your camera is added, the app will give you the option to choose a cloud connection method.
- (iii) Select **Wi-Fi hotspot**.
- (iv) Choose your Wi-Fi hotspot from the list. Enter the password and tap **Save**.



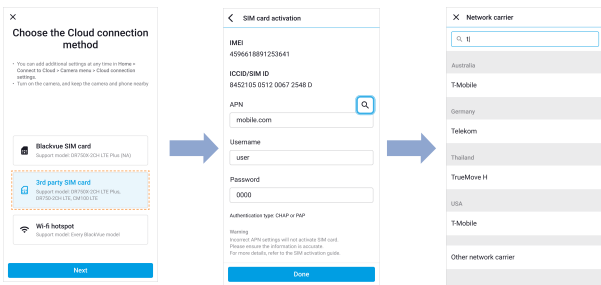
Note

- Up to 3 Wi-Fi hotspot SSIDs can be saved (e.g. home, portable hotspot and work).
- If LTE and Wi-Fi hotspot is available for internet connection, Wi-Fi hotspot will be in priority. If LTE connection is preferred at all times, please remove Wi-Fi hotspot information.

D Connect your BlackVue dashcam to Cloud connectivity (Using CM100LTE)

Make your BlackVue dashcam and connectivity module is connected. Then, follow the below steps for SIM registration.

- (i) Locate the SIM card slot. Unscrew the bolt from SIM slot cover. Then, unmount the SIM slot by using a SIM eject tool. Insert SIM in the SIM slot. Mount the SIM slot back in the connectivity module, then, screw the bolt to hold SIM slot cover.
- (ii) After your camera is added, the app will give you the option to choose a cloud connection method.
- (iii) Select **3rd party SIM card**.



- (iv) Configure the APN settings to activate the SIM card. For detailed information, please check "SIM activation guide" in the packaging box or visit BlackVue Help Center: www.helpcenter.blackvue.com -> **LTE connectivity guide**.
- (v) Once your dashcam is connected to the internet, you can go to the **Connect to Cloud** menu to use BlackVue Cloud features.



Note

- For full details, refer to the "SIM activation guide" that is included in the CM100LTE package.
- To use the BlackVue Cloud Service, SIM card must be properly activated for Internet access via LTE network.
- When the dashcam is connected to internet, you can use BlackVue Cloud features such as remote Live View and Video playback, Real-time location, push notification, Auto-upload, remote Firmware update etc. on BlackVue app and PC Viewer.
- Some Cloud features may not work when surrounding temperature is high or/ and LTE speed is slow.
- For more information about using the BlackVue app, please download the Cloud Manual from www.blackvue.com > **Support** > **Downloads**.


▶ Tips for optimal performance

- A** For stable operation of the dashcam, it is recommended to format the microSD card once a month.


Format using BlackVue App (Android/iOS):

Go to **BlackVue App > Connect to camera > ⋮ > Format microSD card** and format the microSD card.

Format using BlackVue Viewer (Windows):

Download **BlackVue Windows Viewer** from www.blackvue.com > **Support > Downloads** and install it on your computer. Insert the microSD card into the microSD card reader and connect the reader to your computer. Launch the copy of BlackVue Viewer that is installed on your computer. Click the Format  button, select the card drive and click OK.

Format using BlackVue Viewer (macOS):

Download **BlackVue Mac Viewer** from www.blackvue.com > **Support > Downloads** and install it on your computer. Insert the microSD card into the microSD card reader and connect the reader to your computer. Launch the copy of BlackVue Viewer that is installed on your computer. Click the Format  button and select the microSD card from the list of drives in the left frame. After selecting your microSD card select the Erase tab in the main window. Select "MS-DOS (FAT)" from the Volume Format drop-down menu and click Erase.

- B** Only use official BlackVue microSD cards. Other cards may have compatibility issues.
- C** Regularly upgrade the firmware for performance improvements and updated features. Firmware updates will be made available for download at www.blackvue.com > **Support > Downloads**.

Customer Support

For customer support, manuals and firmware updates please visit www.blackvue.com

You can also email a Customer Support expert at cs@pittasoft.com

Product specifications:

Model Name	DR900X-1CH Plus I DR900X-2CH Plus
Color/Size/Weight	Front: Black/Width 118.5mm x Height 36mm/104g Rear: Black/Width 67.4mm x Height 25mm/25g
Memory	microSD Card (32 GB/64 GB/128 GB/256 GB)
Recording Modes	Normal recording, Event recording (when impact is detected in normal and parking mode), Manual recording and Parking recording (when motion is detected) * When using Hardwiring Power Cable, ACC+ will trigger parking mode. When using other methods, G-sensor will trigger parking mode.
Camera	Front: 8-Megapixel CMOS Sensor Rear: STARVIS™ CMOS sensor (Approx.2.1 M Pixel)
Viewing Angle	Front: Diagonal 162°, Horizontal 136°, Vertical 61° Rear: Diagonal 139°, Horizontal 116°, Vertical 61°
Resolution/ Frame Rate	Front: 4K (3840 x 2160) @ 30fps Rear: Full HD (1920 x 1080) @ 30fps * Frame rate may vary during Wi-Fi streaming.
Image Quality	Highest (Extreme), Highest, High, Normal
Video Compression Mode	MP4
Wi-Fi	Built-in (802.11 a.b.g.n.ac)
GPS	Built-in (Dual Band : GPS, GLONASS)
Bluetooth	Built-in (V2.1+EDR/4.2)
LTE	External
Microphone	Built-in

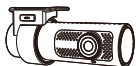
Speaker (Voice Guidance)	Built-in
LED Indicators	Front: Recording LED, GPS LED, BT/Wi-Fi/LTE LED, Front security LED, Proximity Sensing Indicator LED Rear: Rear Security LED
Button	Wi-Fi button: * Press once to turn on/off Wi-Fi. Proximity sensor: Touching the proximity sensor turns on/off audio recording or triggers manual recording depending on the firmware settings.
Sensor	3-Axis Acceleration Sensor
Backup Battery	Built-in super capacitor
Input Power	DC 12V-24V (3 pole DC Plug (Ø3.5 x Ø1.1)) to Wires (Black: GND/Yellow: B+/Red: ACC)
Power Consumption	<ul style="list-style-type: none"> • DR900X-1CH Plus Normal Mode (WiFi On/GPS On/1CH): Avg. 310mA/12V Normal Mode (WiFi Off/GPS On/1CH): Avg. 250mA/12V Parking Mode (WiFi On/GPS Off/1CH): Avg. 250mA/12V Parking Mode (WiFi Off/GPS Off/1CH): Avg. 200mA/12V
	<ul style="list-style-type: none"> • DR900X-2CH Plus Normal Mode (WiFi On/GPS On/2CH): Avg. 455mA/12V Normal Mode (WiFi Off/GPS On/2CH): Avg. 385mA/12V Parking Mode (WiFi On/GPS Off/2CH): Avg. 390mA/12V Parking Mode (WiFi Off/GPS Off/2CH): Avg. 330mA/12V * Actual power consumption may vary depending on use conditions and environment.
Operation Temperature	-20 °C – 70 °C (-4 °F – 158 °F)

Storage Temperature	-20 °C – 80 °C (-4 °F – 176 °F)
High Temperature Cut-Off	Approx. 75 °C (167 °F)
Certifications	Front: FCC, ISED, CE, UKCA, RoHS, Telec, WEEE Rear: FCC, ISED, CE, UKCA, RCM, RoHS, WEEE
Software	BlackVue Viewer * Windows 7 or higher and Mac OS X Sierra (10.12) or higher
Application	BlackVue Application (Android 5.0 or higher, iOS 11.0 or higher)
Others	Adaptive Format Free File Management System

Комплектация изделия

Перед установкой видеорегистратора BlackVue проверьте комплектацию изделия.

РУССКИЙ



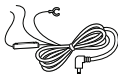
Передняя камера



Задняя камера
(Только DR900X-2CH Plus)



Кабель питания для прикуривателя



Кабель питания



карта microSD



устройство для считывания карт microSD



Двусторонняя клейкая прокладка для крепления передней камеры



Двусторонняя клейкая прокладка для крепления задней камеры
(Только DR900X-2CH Plus)



Краткое руководство пользователя



Кабель для подключения задней камеры
(Только DR900X-2CH Plus)



Рычажок



1CH: Кабельные зажимы (5 шт.)
2CH: Кабельные зажимы (8 шт.)

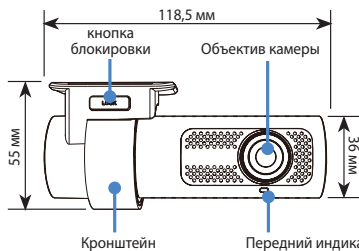
В помощь пользователю

Руководство (вместе с часто задаваемыми вопросами) и последнюю версию программной прошивки можно скачать с сайта www.blackvue.com или получить у специалиста службы технической поддержки, отправив ему сообщение по адресу cs@pittasoft.com

▶ Внешний вид

На схемах ниже представлены все части видеорегистратора BlackVue.

□ Передняя камера

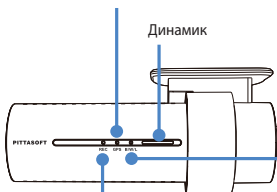


Передний индикатор безопасности

- : Светится: (i) обычный режим работы, (ii) регистрируется событие (обнаружено воздействие), (iii) запущена запись вручную или (iv) обнаружено движение в режиме парковки.
- : Медленно мигает в режиме ожидания обнаружения движения в режиме парковки.

Индикатор GPS

- : Светится синим цветом при включении GPS.
- ◎: Быстро мигает синим цветом при выключенном GPS.



B/W/L (Bluetooth, Wi-Fi, LTE)

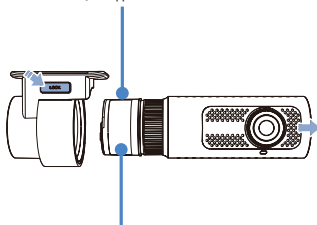
- : Светится желтым цветом при подключении LTE.
- : Светится белым цветом при подключении Wi-Fi.
- : Медленно мигает желтым после сопряжения по Bluetooth.
- ◎: Быстро мигает желтым, когда Bluetooth находится в режиме сопряжения.

Индикатор записи

- : Светится оранжевым цветом в обычном режиме.
- : Горит красным, когда (i) ведется запись (обнаружено воздействие), (ii) начата запись вручную.
- : Светится зеленым цветом в режиме парковки при обнаружении движения.

Табличка сведений о подключении:

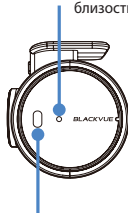
- SSID Wi-Fi по умолчанию
- Пароль Wi-Fi по умолчанию
- код Cloud
- QR-код



Табличка с серийным номером

Индикатор датчика близости

●: Загорается, когда срабатывает датчик близости.



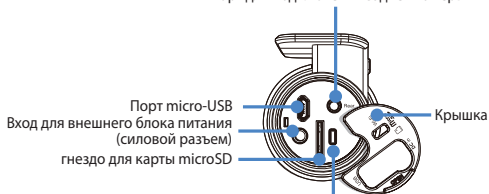
Датчик близости:

Коснитесь датчика или проведите пальцем на расстоянии 20 мм от него, чтобы запустить пользовательскую функцию.

Доступные опции:

- Включение/выключение записи звука (по умолчанию)
- Включение записи вручную
- Откл.

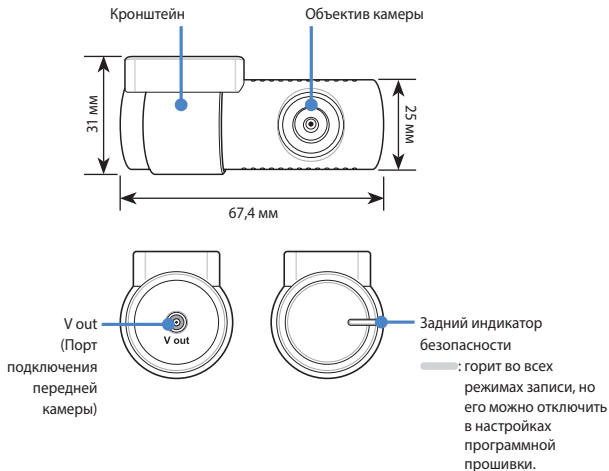
Порт для подключения задней камеры



Кнопка Wi-Fi:

- Нажмите один раз, чтобы включить/выключить Wi-Fi.

□ Задняя камера (только DR900X-2CH Plus)

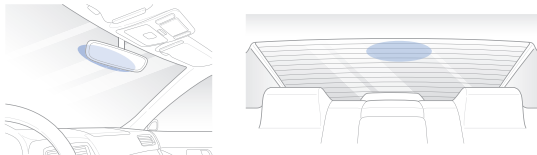


📄 Примечание

- Для пользователей DR900X-1CH Plus задняя камера BlackVue является дополнительным аксессуаром.

ШАГ 1 Установка и подключение питания

Установите переднюю камеру над зеркалом заднего вида. Установите заднюю камеру в верхней части заднего стекла. Перед установкой удалите все посторонние предметы с ветрового стекла, очистите его и протрите насухо.



Примечание

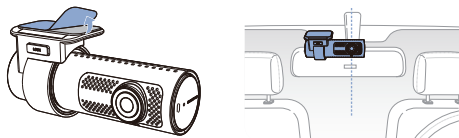
- Для пользователей DR900X-1CH Plus задняя камера BlackVue является дополнительным аксессуаром.
- Снимите защитную пленку с передней и задней камер. Если пленку не снять, камеры могут перегреться и получить повреждения.

Предупреждение

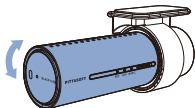
- Не устанавливайте видеорегистратор в месте, где он будет загромождать водителю обзор.
- A** Остановите двигатель. Откройте крышку слота карты microSD, аккуратно вставьте карту в слот, пока она не займет нужное положение, а затем закройте крышку.



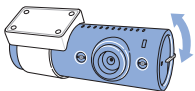
- В** Снимите защитную пленку с двусторонней клейкой ленты и закрепите переднюю камеру над зеркалом заднего вида.



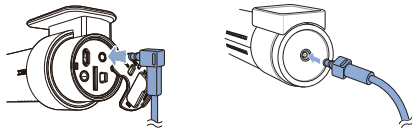
- С** Откорректируйте угол объектива, вращая корпус передней камеры. Рекомендованное положение камеры — с небольшим наклоном вниз (на $\approx 10^\circ$ ниже горизонтального положения). Это позволяет записывать видео с соотношением заднего плана и дорожного полотна 6:4.



- Д** Снимите защитную пленку с двусторонней клейкой ленты и закрепите заднюю камеру на заднем стекле. Откорректируйте угол объектива, вращая корпус задней камеры.



- Е** Соедините между собой переднюю и заднюю камеру (через порт для задней камеры и видеовыход) с помощью кабеля для подключения задней камеры.



- F** С помощью специального рычажка приподнимите края резинового уплотнителя и накладки и подоткните под него кабель для подключения задней камеры.



- G** Модуль связи (дополнительно): Подключите соединительный модуль к передней камере и прикрепите его к краю окна. Используйте рычажок, чтобы проложить кабель.
- H** Вставьте кабель питания в разъем прикуривателя и подключите другой конец кабеля к передней камере. Перейдите к **L**, чтобы подключить силовую кабель.
- I** С помощью специального рычажка приподнимите края резинового уплотнителя по краю ветрового стекла и подоткните под него кабель питания.



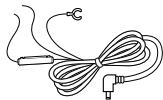
- J** Запустите двигатель. Видеорегистратор BlackVue включится и начнет запись. Файлы видеозаписи сохраняются на карте microSD.

- Ⓚ Остановите двигатель. Видеорегистратор автоматически остановит запись и выключится. Чтобы сделать запись в режиме парковки, когда двигатель выключен, подключите силовую кабель (включен в комплект поставки) или установите **Power Magic Battery Pack** (приобретается отдельно). **Силовой кабель** используется для подключения видеорегистратора к аккумулятору автомобиля, когда двигатель выключен. Чтобы аккумулятор не разрядился полностью, на устройстве предусмотрены функция отключения питания при низком напряжении и таймер режима парковки. Настройки могут быть изменены в приложении BlackVue или Viewer.
- Ⓛ Определите местонахождение блока предохранителей, чтобы подключить силовую кабель.

Примечание

- Местоположение блока предохранителей зависит от бренда и модели автомобиля. Для получения дополнительной информации обратитесь к руководству владельца транспортного средства.

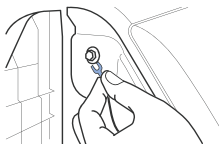
- Ⓛ-1 После снятия крышки блока предохранителей найдите предохранитель, который находится по напряжением, когда двигатель включен (это могут быть цепи, питающие прикуриватель, аудиосистему и т. д.), а также другой предохранитель, который подает питание после отключения двигателя на такие цепи (как аварийный свет и внутреннее освещение). Подключите клемму ACC+ кабеля к предохранителю, который находится под напряжением после запуска двигателя, а клемму BATT+ кабеля подключите к предохранителю, который остается под напряжением после выключения двигателя.



Примечание

- Чтобы использовать функцию защиты аккумулятора, подключите клемму BATT+ кабеля к предохранителю цепи аварийных фонарей. Функции предохранителей зависят от бренда и модели автомобиля. Для получения дополнительной информации обратитесь к руководству владельца транспортного средства.

- L-2** Прикрутите клемму кабеля GND к металлическому болту заземления.



- M** Подключите кабель питания к порту DC передней камеры. Видеорегистратор BlackVue включится и начнет запись. Файлы видеозаписи сохраняются на карте microSD.

 **Примечание**

- При первом запуске видеорегистратора программная прошивка автоматически загружается на карту microSD. После загрузки программной прошивки на карту microSD можно управлять настройками видеорегистратора через программу BlackVue Viewer на ПК.

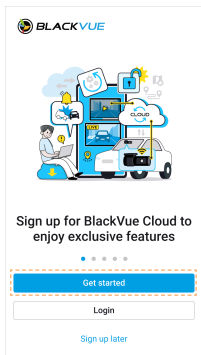
ШАГ 2 Воспроизведение

□ Воспроизведение файлов видеозаписи на смартфоне (Android/iOS)

Ⓐ Найдите приложение BlackVue в магазине Google Play или App Store и установите его на своем смартфоне.

Ⓑ Создание учетной записи

- (i) Если у вас уже есть учетная запись, выберите **Вход**, если нет – коснитесь **Начать**, чтобы создать ее. Если вы хотите зарегистрироваться позже, нажмите **Зарегистрироваться позже**.
- (ii) В процессе регистрации вам на электронную почту придет письмо с кодом подтверждения. Для завершения создания учетной записи введите этот код подтверждения.
- (iii) Коснитесь **Да**, чтобы включить push-уведомления (этот параметр вы можете изменить в любое время).
- (iv) После успешной регистрации вы автоматически войдете в свою учетную запись. Для подключения к BlackVue Cloud из своей учетной записи перейдите к пункту **ШАГ 4 Подключиться к BlackVue Cloud**.



X Sign up

OR

First name

Last name

Email

Create a password

8 characters with a mix of letters, numbers and symbols

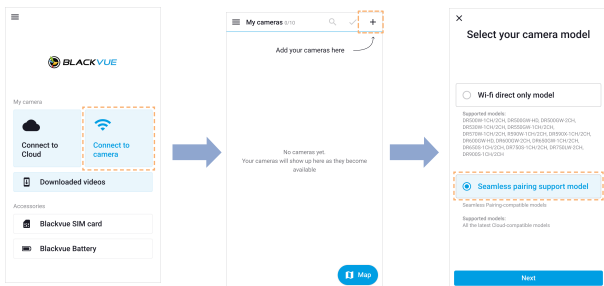
Already have an account?
[Log in](#)

Keep me posted on the latest BlackVue news, product features and software updates.

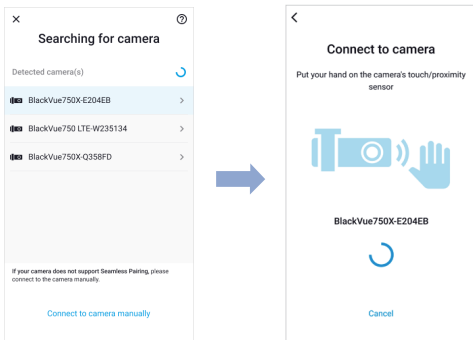
I agree to the Terms of Service, Privacy Policy, Information We Collect and Why and Terms of Location-Based Service Use.

С) Добавьте видеорегистратор BlackVue в список камер с помощью функции Простое сопряжение.

- (i) Выберите **Подключение к камере** на главной странице.
- (ii) Убедитесь, что функция Bluetooth смартфона включена, и нажмите +.
- (iii) Выберите **Модель поддержки простого подключения**.



- (iv) Выберите видеорегистратор BlackVue в списке обнаруженных камер.
- (v) Для завершения простого сопряжения положите руку на датчик касания/близости на камере.



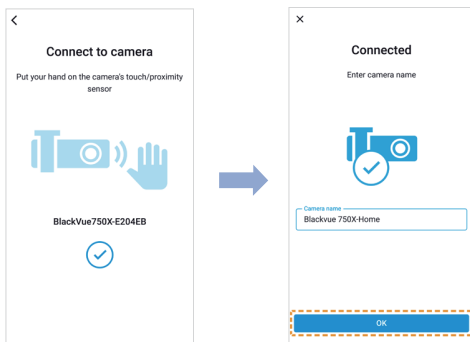
Для добавления видеорегистратора BlackVue в список камер вручную, используя регистрационные данные, перейдите к **D**.



Примечание

- Вы можете подключить смартфон к видеорегистратору с помощью Bluetooth в радиусе 10 м.
- SSID видеорегистратора можно найти на этикетке с информацией о подключении на самом видеорегистраторе или внутри упаковочной коробки.

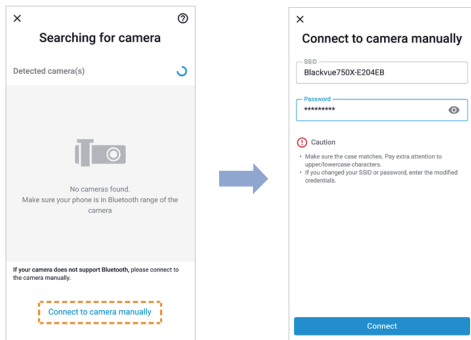
(vi) Настройте камеру и нажмите кнопку **OK**.



(vii) Видеорегистратор BlackVue теперь добавлен в список камер.

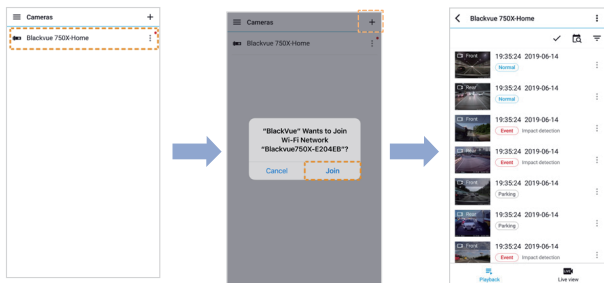
Ⓓ Добавление видеорегистратора BlackVue в список камер вручную

- (i) Для подключения камеры вручную нажмите кнопку **подключиться к камере вручную** на странице поиска камеры.
- (ii) Введите данные регистрации (напечатаны на этикетке с информацией о подключении на видеорегистраторе или в упаковочной коробке).



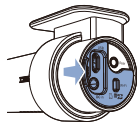
Е Подключение к видеорегистратору BlackVue по сети Wi-Fi

- (i) Нажмите имя камеры, чтобы подключить камеру к смартфону по сети Wi-Fi.
- (ii) Выберите в списке файл видеозаписи, который вы хотите воспроизвести.



□ **Воспроизведение видеозаписей на ПК (Windows/Mac)**

- Ⓐ Извлеките карту microSD из видеорегистратора.

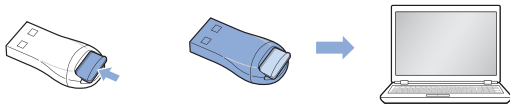


Крышка с односторонним вырезом



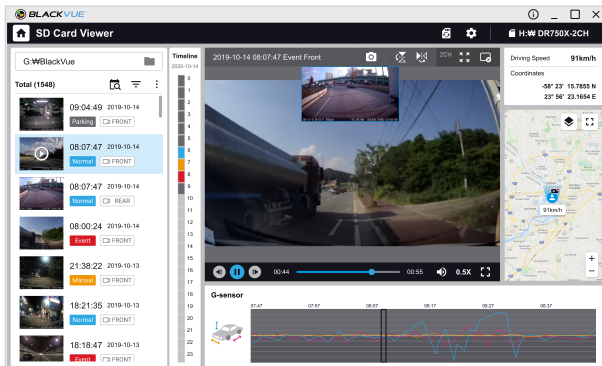
Извлечение карты

- Ⓑ Вставьте карту в устройство для считывания карт microSD и подключите устройство к ПК.



- Ⓒ Загрузите программу BlackVue Viewer по адресу www.blackvue.com > **Support** > **Downloads** и установите ее на компьютер.

- Ⓓ Запустите BlackVue Viewer. Для воспроизведения выберите видео и нажмите кнопку воспроизведения либо дважды щелкните видео.



Viewer для Windows/macOS


Примечание

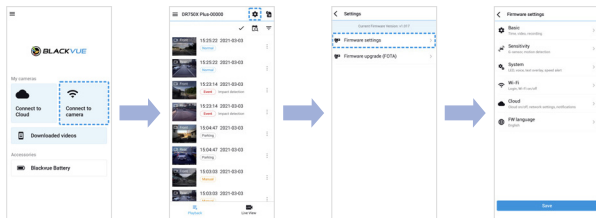
- Возможность воспроизведения видео с разрешением 4K UHD зависит от возможностей аппаратного и программного обеспечения вашего компьютера. Устаревшие ПК не поддерживают формат 4K UHD. Если у вас возникла проблема с воспроизведением, убедитесь, что системные характеристики вашего компьютера позволяют проигрывать такие видео.
- Все иллюстрации приведены только для примера. Фактический внешний вид программы может отличаться от приведенных здесь изображений.

ШАГ 3 Изменение часового пояса видеорегистратора, пароля Wi-Fi и других настроек.

Часовой пояс видеорегистратора исходно установлен на GMT-11. Чтобы время отображалось корректно, выберите свой часовой пояс.

Использование смартфона (Android/iOS)

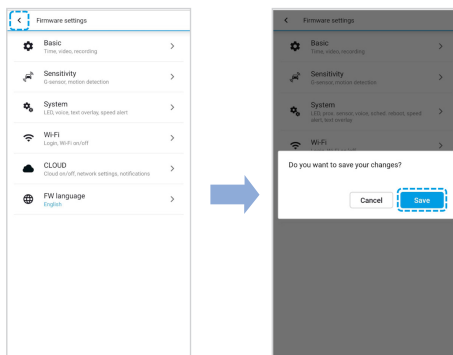
- А Выполните сопряжение смартфона с видеорегистратором BlackVue через Wi-Fi Direct (подробнее см. ШАГ 2 «Воспроизведение файлов видеозаписи на смартфоне»).
- Б Откройте приложение BlackVue и выберите **WI-FI**.
- В Коснитесь кнопки , чтобы войти в меню настроек программной прошивки.




- D** (i) Выберите **Настройки прошивки > Базовые > Время**.
- (ii) Выберите часовой пояс для автоматической синхронизации с временем GPS или задайте время и дату вручную после активации параметра **Настройка времени вручную**.
- E** Перейдите в меню настроек прошивки и настройте другие необходимые параметры.

Вы можете изменять такие параметры, как имя и пароль сети Wi-Fi, качество изображения, настройки чувствительности, запись звука вкл / выкл, единицы скорости (км/ч, миль/ч, выкл.), включение/выключение индикаторов, громкость голосового управления, настройка Cloud и др.

После настройки параметров нажмите **<** и выберите **Сохранить**.



❑ Изменение часового пояса видеорегистратора и других настроек прошивки на ПК (Windows/macOS)

Запустите программу BlackVue Viewer после подключения карты microSD видеорегистратора к компьютеру. Нажмите кнопку , чтобы открыть панель настроек BlackVue.



Вы можете изменять такие параметры, как имя и пароль сети Wi-Fi, качество изображения, настройки чувствительности, запись звука вкл / выкл, единицы скорости (км/ч, миль/ч, выкл.), включение/выключение индикаторов, громкость голосового управления, настройка Cloud и др.

Дополнительная информация об изменении настроек в BlackVue Viewer есть в руководстве, которое можно скачать с сайта www.blackvue.com > **Support** > **Downloads**.

ШАГ 4 Подключение к BLACKVUE CLOUD (дополнительно)

Вы можете пропустить этот шаг, если у вас нет точки доступа к Wi-Fi на мобильном устройстве или соединительного модуля BlackVue, а также если вы не хотите использовать сервис BLACKVUE CLOUD.

Если у вас есть точка доступа к Wi-Fi на мобильном устройстве (переносной маршрутизатор Wi-Fi), соединительный модуль BlackVue (CM100LTE), встроенная беспроводная сеть в автомобиле или сеть Wi-Fi в зоне нахождения автомобиля, вы можете использовать приложение BlackVue, чтобы подключиться к сервису BLACKVUE CLOUD для просмотра местонахождения вашего автомобиля в режиме реального времени или передачи видео с видеорегистратора в режиме реального времени.

Дополнительная информация об использовании приложения BlackVue есть в руководстве BlackVue Cloud, которое можно загрузить на сайте www.blackvue.com > **Support** > **Downloads**.

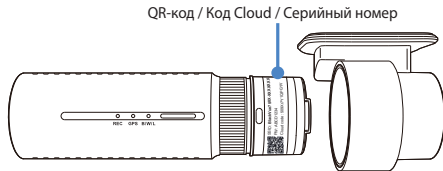
А Войдите в свою учетную запись

- (i) На начальной странице выберите **Вход** и введите свою электронную почту и пароль. Если у вас нет учетной записи, перейдите в **ШАГ 2 Воспроизведение**, чтобы создать ее.

Б Регистрация видеорегистратора в учетной записи

- (i) Перейдите в **Подключиться к Cloud** > > **Модель поддержки простого подключения**.
- (ii) Выберите камеру из найденного списка камер. Коснитесь датчика близости на видеорегистраторе. Также камеру можно добавить одним из следующих способов.

QR-код: Нажмите кнопку **Добавить камеру вручную**, наведите и совместите QR-код на экране вашего смартфона.

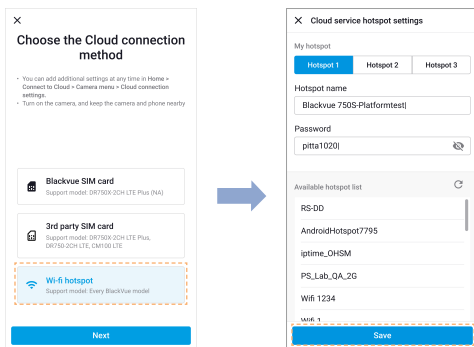


или

Введите QR-код вручную: введите серийный номер камеры и код облачного хранилища, а затем нажмите **Добавить камеру**.

С Подключите видеореги­стратор BlackVue к точке доступа Wi-Fi, чтобы связаться с сервисом Cloud

- (i) Убедитесь, что ваш видеореги­стратор BlackVue и точка доступа к Wi-Fi на мобильном устройстве включены.
- (ii) После добавления камеры приложение предложит выбрать способ подключения к облаку.
- (iii) Выберите пункт **Точка доступа Wi-Fi**.
- (iv) Выберите из списка свою точку доступа Wi-Fi. Введите пароль и нажмите **Сохранить**.



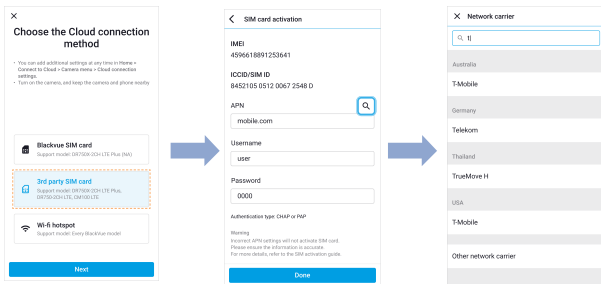
Примечание

- Можно сохранить до трех SSID точек доступа Wi-Fi (например, домашней сети, переносного устройства и рабочей сети).
- Если для подключения к Интернету доступны точки доступа LTE и Wi-Fi, точка доступа Wi-Fi будет использоваться в приоритетном порядке. Если вы предпочитаете соединение LTE, вы можете в любое время удалить информацию о точке доступа Wi-Fi.

D Подключение видеорегистратора BlackVue к облаку (с использованием CM100LTE)

Убедитесь, что ваш видеорегистратор BlackVue имеет возможность подключения соединительного модуля. Затем выполните указанные ниже действия для регистрации SIM-карты.

- (i) Найдите гнездо для SIM-карты. Открутите болт крышки гнезда SIM-карты. Затем извлеките гнездо SIM-карты с помощью специального инструмента. Вставьте карту в гнездо SIM-карты. Установите на место гнездо SIM-карты в соединительный модуль, а затем завинтите болт, который фиксирует крышку гнезда SIM-карты.
- (ii) После добавления камеры приложение предложит выбрать способ подключения к облаку.
- (iii) Выберите пункт **Сторонняя SIM-карта**.





- (iv) Настройте параметры APN, чтобы активировать SIM-карту. Для получения более подробной информации см. «Руководство по активации SIM-карты», которое находится в упаковочной коробке, или посетите справочный центр BlackVue: www.helpcenter.blackvue.com -> **Руководство по подключению LTE**.
- (v) После подключения видеорегистратора к Интернету вы можете перейти в меню **Подключиться к Cloud** и использовать функции облака BlackVue Cloud.

 **Примечание**

- Для получения более подробной информации см. «Руководство по активации SIM-карты», которое входит в состав пакета CM100LTE.
- Чтобы использовать службу BlackVue Cloud, SIM-карта должна быть активирована для доступа в Интернет через сеть LTE.
- Когда видеорегистратор подключен к Интернету, вы можете использовать функции BlackVue Cloud, такие как удаленный просмотр в реальном времени Live View, воспроизведение видео, геолокация в реальном времени, push-уведомления, автозагрузка, удаленное обновление прошивки и т. д., используя приложения BlackVue или Viewer для ПК.
- Некоторые функции облачной службы могут не работать, когда температура окружающей среды слишком высока или/и скорость LTE слишком медленная.
- Дополнительная информация об использовании приложения BlackVue есть в руководстве BlackVue Cloud, которое можно загрузить на сайте www.blackvue.com > **Support** > **Downloads**.

Советы по оптимизации производительности

- A** Для стабильной работы видеорегистратора рекомендуется форматировать карту microSD раз в месяц.
- Форматирование в приложении BlackVue (Android/iOS):**
Выберите **Приложение BlackVue > Подключение к камере > ⋮ > Форматирование карты microSD** и отформатируйте карту памяти microSD.
- Форматирование с помощью BlackVue Viewer (Windows):**
Загрузите программу **BlackVue Windows Viewer** на сайте www.blackvue.com > **Support > Downloads** и установите ее на компьютер. Вставьте карту в устройство для считывания карт microSD и подключите устройство к ПК. Запустите копию BlackVue Viewer, установленную на вашем ПК. Нажмите кнопку «Форматировать»  выберите устройство для считывания карт и нажмите ОК.
- Форматирование с помощью BlackVue Viewer (macOS):**
Загрузите программу **BlackVue Mac Viewer** на сайте www.blackvue.com > **Support > Downloads** и установите ее на компьютер. Вставьте карту в устройство для считывания карт microSD и подключите устройство к ПК. Запустите копию BlackVue Viewer, установленную на вашем ПК. Нажмите кнопку «Форматировать»  и выберите карту microSD в списке дисков на левой вкладке. После выбора карты microSD нажмите вкладку «Очистить» в основном окне. Выберите «MS-DOS (FAT)» из выпадающего меню «Форматирование хранилища» и нажмите «Очистить».
- B** Используйте только фирменные карты microSD от BlackVue. При использовании других карт могут возникнуть проблемы с совместимостью.
- C** Регулярно обновляйте программную прошивку, чтобы улучшить производительность и обновить функции устройства. Обновления прошивки будут доступны для скачивания на сайте www.blackvue.com > **Support > Downloads**.

Техническая поддержка

Техническую поддержку, руководства и обновления программной прошивки можно получить на сайте www.blackvue.com

Также вы можете написать сообщение специалисту технической поддержки по адресу cs@pittasoft.com

Технические характеристики устройства:

Модель	DR900X-1CH Plus I DR900X-2CH Plus
Цвет/размер/вес	Передняя камера: Черный/ширина 118,5 мм; высота 36 мм/104 г Задняя камера: Черный/ширина 67,4 мм; высота 25 мм/25 г
Память	Карта памяти microSD (32 Гб/64 Гб/128 Гб/256 Гб)
Режимы записи	Обычная запись, запись событий (при обнаружении воздействия в нормальном режиме и режиме парковки), запись вручную и в режиме парковки (при обнаружении движения) * При использовании силового кабеля клемма ACC+ включает режим парковки. При использовании других методов режим парковки включается с помощью гироскопа.
Камера	Передняя камера: Датчик CMOS 8 Мп Задняя камера: КМОП-датчик STARVIS™ (ок. 2,1 Мп)
Угол обзора	Передняя камера: По диагонали 162°, по горизонтали 136°, по вертикали 61° Задняя камера: По диагонали 139°, по горизонтали 116°, по вертикали 61°
Разрешение/частота кадров	Передняя камера: 4K (3840 x 2160)/30 к/с Задняя камера: Full HD (1920 x 1080)/30 к/с * Частота кадров может меняться во время потоковой передачи по Wi-Fi.
Качество изображения	Наивысшее (Экстрим), Наивысшее, высокое, нормальное
Режим сжатия видео	MP4
Wi-Fi	Встроенный (802.11 a.b.g.n.ac)
GPS	Встроенный (двухдиапазонный: GPS, GLONASS)
Bluetooth	Встроенный (V2.1+EDR/4.2)
LTE	Внешний
Микрофон	Встроенный

Динамик (голосовое управление)	Встроенный
Светодиодные индикаторы	Передняя камера: Светодиодные индикаторы для записи, GPS, BT/Wi-Fi/LTE, системы безопасности передней камеры, датчика близости Задняя камера: Задний индикатор безопасности
Кнопки	Кнопка WI-FI: * Нажмите один раз, чтобы включить/выключить Wi-Fi. Датчик близости: При касании датчика присутствия включается/отключается аудиозапись или запускается запись вручную в зависимости от настроек программной прошивки.
Датчик	3-осевой датчик ускорения
Резервная батарея	Встроенный конденсатор
Входное напряжение	12–24 В пост. тока (трехштыревой разъем пост. тока (Ø3,5 × Ø1,1)) для кабелей (черный: GND/желтый: B+ / красный: ACC)

Энергопотребление	<ul style="list-style-type: none"> • DR900X-1CH Plus <p>Обычный режим (Wi-Fi вкл. / GPS вкл. / 1CH): В среднем 310 мА/12 В Обычный режим (Wi-Fi выкл. / GPS вкл. / 1CH): В среднем 250 мА / 12 В Режим парковки (Wi-Fi вкл. / GPS выкл. / 1CH): В среднем 250 мА / 12 В Режим парковки (Wi-Fi выкл. / GPS выкл. / 1CH): В среднем 200 мА / 12 В</p>
	<ul style="list-style-type: none"> • DR900X-2CH Plus <p>Обычный режим (Wi-Fi вкл. / GPS вкл. / 2CH): В среднем 455 мА/12 В Обычный режим (Wi-Fi выкл. / GPS вкл. / 2CH): В среднем 385 мА/12 В Режим парковки (Wi-Fi вкл. / GPS выкл. / 2CH): В среднем 390 мА / 12 В Режим парковки (Wi-Fi выкл. / GPS выкл. / 2CH): В среднем 330 мА/12 В</p> <p>* Фактическое потребление энергии может различаться в зависимости от условий использования и окружающей среды.</p>
Рабочая температура	От -20 °С до 70 °С (-4 °F – 158 °F)
Температура хранения	От -20 °С до 80 °С (-4 °F – 176 °F)
Выключение питания при перегреве	Прибл. 75°С (167°F)
Сертификация	Передняя камера: FCC, ISED, CE, UKCA, RoHS, Teleg, WEEE Задняя камера: FCC, ISED, CE, UKCA, RCM, RoHS, WEEE
Программное обеспечение	Программа BlackVue Viewer * Поддерживаются Windows 7 и более поздние версии, а также Mac OS X Sierra (10.12) и более поздние версии
Приложение	Приложение BlackVue (Android 5.0 или выше, iOS 11,0 или выше)
Прочее	Адаптивная система управления файлами свободного формата

Notes

Notes

Notes

Product Warranty

- The term of this product warranty is 1 year from the purchase date. (Accessories such as an External Battery/microSD Card: 6 Months)
- We, PittoSoft Co., Ltd., provide the product warranty according to the Consumer Dispute Settlement Regulations (drawn up by the Fair Trade Commission). PittoSoft or designated partners will provide the warranty service upon request.

Circumstances		Warranty		
		Within the Term	Outside of the Term	
For performance/ functional problems under normal use conditions	For serious repair required within 10 days of purchase	Exchange/ Refund	N/A	
	For serious repair required within 1 month of purchase	Exchange		
	For serious repair required within 1 month of exchange	Exchange/ Refund		
	When not exchangeable	Refund		
	Repair (If Available)	For Defect	Free Repair	Paid Repair/ Paid Product Exchange
		Repeated problem with the same defect (up to 3 times)	Exchange/ Refund	
	Repeated trouble with different parts (up to 5 times)	Refund after depreciation plus an additional 10% (Maximum: purchase price)		
	Repair (If Unavailable)			For the loss of a product while being serviced/repaired
			When repair is unavailable due to lack of spare parts within the component holding period	
		When repair is unavailable even when spare parts are available		
1) Malfunction due to customer fault <ul style="list-style-type: none"> - Malfunction & damage caused by user negligence (fall, shock, damage, unreasonable operation, etc.) or careless use - Malfunction & damage after being serviced/repaired by an unauthorized third party, and not through PittoSoft's Authorized Service Center. - Malfunction & damage due to the use of unauthorized components, consumables, or separately sold parts 		Paid Repair	Paid Repair	
2) Other Cases <ul style="list-style-type: none"> - Malfunction due to natural disasters (fire, flood, earthquake, etc.) - Expired life span of a consumable part - Malfunction due to external reasons 				

- This warranty is only valid in the country where you purchased the product.

Гарантия

- Срок гарантии на данное устройство составляет 1 год с даты покупки. (для аксессуаров, таких как батарея/карта памяти microSD: 6 месяцев)
- Мы, компания PittaSoft Co., Ltd, предоставляем гарантию на продукт в соответствии с правилами урегулирования потребительских споров (составленными Комиссией по справедливой торговле). PittaSoft или авторизованные партнеры обязуются обеспечивать сервисные услуги по запросу.

Название продукта (название модели)		Серийный номер		
Дата покупки		Место покупки		
Информация о клиенте		Адрес/телефон		
Повреждения, полученные во время эксплуатации		Гарантия		
		во время гарантийного срока	по истечении гарантийного срока	
Если неисправность возникла не по вине клиента (производственный дефект)	Если требуется крупный ремонт в первые 14 дней со дня покупки		Замена/ возврат стоимости	
	При невозможности замены		возмещение	
	ремонт при наличии возможности	Для дефектов	Бесплатный ремонт	Платный ремонт/ платная замена устройства
		Повторное обращение в связи с одинаковой неисправностью (до 3 раз)	Замена/ возмещение	
Повторное обращение с различной неисправностью (до 5 раз)				
если ремонт невозможен	Невозможность выполнения сервисного обслуживания			
	При невозможности ремонта из-за отсутствия запасных частей в течение срока ремонта			
	При невозможности ремонта даже при наличии запасных частей			
1) Неисправности, возникшие по вине пользователя - Неисправности и повреждения, вызванные небрежностью пользователя (падение, удары, повреждения, неправильное использование и т.д.) - Неисправности и повреждения, возникшие после ремонта, произведенного не в авторизованном сервисном центре - Неисправности и повреждения, полученные в результате несанкционированного использования компонентов, расходных материалов или частей, продающихся отдельно.		Платный ремонт	Платный ремонт	
2) Другие случаи - Неисправности, полученные в результате стихийных бедствий (пожар, наводнение, землетрясение и т.д.) - Истечение срока службы расходных материалов - Неисправности, полученные вследствие внешних причин				

- Эта гарантия действительна только в той стране, где был приобретен продукт.



DR900X-1CH Plus:



FCC ID : YCK-DR900XP / HVIN : DR900X-1CH Plus / IC : 23402-DR900XP

DR900X-2CH Plus:



FCC ID : YCK-DR900XP / HVIN : DR900X-2CH Plus / IC : 23402-DR900XP

Product | Car Dashcam
Model Name | DR900X-1CH Plus, DR900X-2CH Plus
Manufacturer | Pittasoft Co., Ltd.
Address | 4F ABN Tower, 331, Pangyo-ro, Bundang-gu, Seongnam-si,
Gyeonggi-do, Republic of Korea, 13488

Customer Support | cs@pittasoft.com
Product Warranty | One-Year Limited Warranty

 facebook.com/BlackVueOfficial

 instagram.com/blackvueofficial

www.blackvue.com

Made in Korea